

**Informace o
Volksbank CZ, a.s.**

k 31. březnu 2009

Rakousko
Bosna-Hercegovina
Chorvatsko
ČESKÁ REPUBLIKA
Maďarsko
Rumunsko
Srbsko
Slovensko
Slovinsko
Ukrajina

Obsah:

ČTVRTLETNÍ ZPRÁVA

Informace o bance

Informace o činnostech banky

Informace o vztazích s bankou ovládanými osobami, v nichž je banka většinovým společníkem

Informace o vztazích s ovládajícími osobami a osobou, která je v bance většinovým společníkem

Informace o vztazích se členy dozorčí rady, členy představenstva a s dalšími vedoucími zaměstnanci

Informace o hospodaření banky a o řízení rizik

Výroční zpráva

SEZNAM PŘÍLOH

1. Celkové organizační schéma banky

2. Informace o hospodaření banky

A. Údaje o finanční situaci banky

B. Údaje o kapitálu banky

C. Údaje o kapitálových požadavcích banky

Tyto informace odpovídají Vyhlášce č. 123/2007 Sb., o pravidlech obezřetného podnikání bank, spořitelních a úvěrních družstev a obchodníků s cennými papíry, kterým se stanoví minimální požadavky na uveřejňování informací bankami, a byly uveřejněny dne 12. května 2009.

Čtvrtletní zpráva

§ 1 Informace o bance

Obchodní jméno: **Volksbank CZ, a.s.** Odst. 1.1 a)
Právní forma: Akciová společnost
Sídlo: Praha 2, Nové Město, Lazarská 8, PSČ 120 00
IČO: 25 08 33 25

Datum zápisu do obchodního rejstříku: 31. října 1996 Odst. 1.1 b)
Datum zápisu poslední změny: 29. prosince 2008
(změna v zápisu u členů představenstva a prokuristů)

Odst. 1.1 c)

Výše základního kapitálu zapsaná v obchodním rejstříku: 2 005 380 000,- Kč

Odst. 1.1 d)

Výše splaceného základního kapitálu: 2 005 380 000,- Kč

Odst. 1.1 e)

Údaje o emitovaných akcích:

308 561 ks zaknihovaných kmenových akcií na jméno ve jmenovité hodnotě 5 000,- Kč

92 515 ks zaknihovaných prioritních akcií na jméno ve jmenovité hodnotě 5 000,- Kč

Odst. 1.1 f)

Údaje o nabytí vlastních akcií a zatímních listů a jiných cenných papírů

Volksbank CZ, a.s. nevlastní žádné vlastní akcie, zatímní listy ani jiné cenné papíry.

Odst. 1.1 h)

Údaje o akcionářích s kvalifikovanou účastí na bance

Volksbank International AG, akciová společnost, se sídlem Saturn Tower, Leonard-Bernstein-Straße 10, A-1220 Vídeň, Rakousko, je akcionářem Volksbank CZ, a.s. s kvalifikovanou účastí podle § 17a, odst. 4 zákona č. 21/1992 Sb., o bankách. Výše podílu na hlasovacích právech činí 98,50 %.

Odst. 1.2

Celkové organizační schéma tvoří přílohu č. 1.

Počet organizačních jednotek: 47
Počet obchodních míst: 61
Průměrný evidenční přepočtený stav zaměstnanců: 665

Údaje o struktuře konsolidačního celku

Volksbank CZ, a.s. nemá dle zákona povinnost sestavovat konsolidovanou účetní závěrku a nevytváří konsolidační celek. Ovládající společností ve vztahu k Volksbank CZ, a.s., je Volksbank AG, se sídlem Kolingasse 19, 1090 Vídeň, Rakousko. Výše uvedená společnost ovládá Volksbank CZ, a.s. nepřímo prostřednictvím většinového akcionáře, kterým je Volksbank International AG, akciová společnost, se sídlem Saturn Tower, Leonard-Bernstein-Straße 10, A-1220 Vídeň, Rakousko.

§ 2 Informace o činnostech banky

Odst. 2 a)

Přehled činností vyplývajících z povolení působit jako banka (licence)

Dne 24. 5. 2004 udělila Česká národní banka podle § 1 odst. 3 zákona č. 6/1993 Sb. o České národní bance, ve znění pozdějších předpisů, a podle zákona č. 21/1992 Sb., bankovní licenci Volksbank CZ, a.s., kterou se nahrazuje oprávnění vykonávat bankovní činnosti podle rozhodnutí ČNB ze dne 20. 12. 1996 č.j. V 44/12-96. Licence byla vydána na základě správního řízení, zahájeného Českou národní bankou z jejího podnětu z důvodů tzv. přelicencování tuzemských bank v souvislosti s harmonizací práva ČR s právem EU a účinností novelizace zákona o bankách k 1. 5. 2004.

Licence byla vydána pro činnosti uvedené v § 1, odst. 1 písm. a) a b) zákona č. 21/1992 Sb. o bankách, ve znění pozdějších předpisů, a to:

- a) přijímání vkladů od veřejnosti,
- b) poskytování úvěrů,

jakož i pro činnosti uvedené v § 1 odst. 3 zákona, a to:

- a) investování do cenných papírů na vlastní účet,
- b) finanční pronájem (finanční leasing),
- c) platební styk a zúčtování,
- d) vydávání a správu platebních prostředků, například platebních karet a cestovních šeků,
- e) poskytování záruk,
- f) otvírání akreditivů,
- g) obstarávání inkasa,
- h) poskytování investičních služeb zahrnující:
 - hlavní investiční službu podle § 4 odst. 2 písm. a) zákona č. 256/2004 Sb., o podnikání na kapitálovém trhu (dále jen „zákon o podnikání na kapitálovém trhu“), **přijímání a předávání pokynů týkajících se investičních nástrojů**, a to ve vztahu k investičním nástrojům podle § 3 odst. 1 písm. a) a b) zákona o podnikání na kapitálovém trhu
 - hlavní investiční službu podle § 4 odst. 2 písm. c) zákona o podnikání na kapitálovém trhu, **obchodování s investičními nástroji na vlastní účet**, a to ve vztahu k investičním nástrojům podle § 3 odst. 1 písm. a) a b) zákona o podnikání na kapitálovém trhu
 - hlavní investiční službu podle § 4 odst. 2 písm. e) zákona o podnikání na kapitálovém trhu, **upisování nebo umísťování emisí investičních nástrojů**, a to ve vztahu k investičním nástrojům podle § 3 odst. 1 písm. a) a b) zákona o podnikání na kapitálovém trhu

- doplňkovou investiční službu podle § 4 odst. 3 písm. **a)** zákona o podnikání na kapitálovém trhu, **správa investičních nástrojů**, a to ve vztahu k investičním nástrojům podle § 3 odst. 1 písm. a) a b) zákona o podnikání na kapitálovém trhu
- doplňkovou investiční službu podle § 4 odst. 3 písm. **b)** zákona o podnikání na kapitálovém trhu, **úschova investičních nástrojů**, a to ve vztahu k investičním nástrojům podle § 3 odst. 1 písm. a) a b) zákona o podnikání na kapitálovém trhu
- doplňkovou investiční službu podle § 4 odst. 3 písm. **d)** zákona o podnikání na kapitálovém trhu, **poradenská činnost týkající se struktury kapitálu, průmyslové strategie a s tím souvisejících otázek, jakož i poskytování porad a služeb týkajících se přeměn společností nebo převodů podniků**
- doplňkovou investiční službu podle § 4 odst. 3 písm. **e)** zákona o podnikání na kapitálovém trhu, **poradenská činnost týkající se investování do investičních nástrojů**, a to ve vztahu k investičním nástrojům podle § 3 odst. 1 písm. a) a b) zákona o podnikání na kapitálovém trhu,
- i) finanční makléřství,
- j) výkon funkce depozitáře,
- k) směnárenskou činnost (nákup devizových prostředků),
- l) poskytování bankovních informací,
- m) obchodování na vlastní účet nebo na účet klienta s devizovými hodnotami a se zlatem v rozsahu:
 - obchodování na vlastní účet nebo na účet klienta s peněžními prostředky v cizí měně
 - obchodování na vlastní účet nebo na účet klienta s penězi ocenitelnými právy
 - obchodování na vlastní účet nebo na účet klienta se zlatem
- n) pronájem bezpečnostních schránek,
- o) činnosti, které přímo souvisejí s činnostmi uvedenými v bankovní licenci Volksbank CZ, a.s.

Odst. 2 b)

Přehled činností, které banka skutečně vykonává:

- přijímání vkladů od veřejnosti,
- poskytování úvěrů,
- investování do cenných papírů na vlastní účet,
- platební styk a zúčtování,
- vydávání a správu platebních prostředků, například platebních karet a cestovních šeků,
- poskytování záruk,
- otvírání akreditivů,
- obstarávání inkasa,
- poskytování investičních služeb zahrnující:
 - hlavní investiční službu podle § 4 odst. 2 písm. **a)** zákona č. 256/2004 Sb., o podnikání na kapitálovém trhu (dále jen „zákon o podnikání na kapitálovém trhu“), **přijímání a předávání pokynů týkajících se investičních nástrojů**, a to ve vztahu k investičním nástrojům podle § 3 odst. 1 písm. a) a b) zákona o podnikání na kapitálovém trhu
 - hlavní investiční službu podle § 4 odst. 2 písm. **c)** zákona o podnikání na kapitálovém trhu, **obchodování s investičními nástroji na vlastní účet**, a to ve vztahu k investičním nástrojům podle § 3 odst. 1 písm. a) a b) zákona o podnikání na kapitálovém trhu
 - hlavní investiční službu podle § 4 odst. 2 písm. **e)** zákona o podnikání na kapitálovém trhu, **upisování nebo umístování emisí investičních nástrojů**, a to ve vztahu k investičním nástrojům podle § 3 odst. 1 písm. a) a b) zákona o podnikání na kapitálovém trhu

- doplňkovou investiční službu podle § 4 odst. 3 písm. a) zákona o podnikání na kapitálovém trhu, **správa investičních nástrojů**, a to ve vztahu k investičním nástrojům podle § 3 odst. 1 písm. a) a b) zákona o podnikání na kapitálovém trhu
 - doplňkovou investiční službu podle § 4 odst. 3 písm. b) zákona o podnikání na kapitálovém trhu, **úschova investičních nástrojů**, a to ve vztahu k investičním nástrojům podle § 3 odst. 1 písm. a) a b) zákona o podnikání na kapitálovém trhu
 - doplňkovou investiční službu podle § 4 odst. 3 písm. d) zákona o podnikání na kapitálovém trhu, **poradenská činnost týkající se struktury kapitálu, průmyslové strategie a s tím souvisejících otázek, jakož i poskytování porad a služeb týkajících se přeměn společností nebo převodů podniků**
 - doplňkovou investiční službu podle § 4 odst. 3 písm. e) zákona o podnikání na kapitálovém trhu, **poradenská činnost týkající se investování do investičních nástrojů**, a to ve vztahu k investičním nástrojům podle § 3 odst. 1 písm. a) a b) zákona o podnikání na kapitálovém trhu
- finanční makléřství,
 - výkon funkce depozitáře,
 - směnárenskou činnost (nákup devizových prostředků),
 - poskytování bankovních informací,
 - obchodování na vlastní účet nebo na účet klienta s devizovými hodnotami a se zlatem v rozsahu:
 - obchodování na vlastní účet nebo na účet klienta s peněžními prostředky v cizí měně
 - obchodování na vlastní účet nebo na účet klienta s penězi ocenitelnými právy
 - obchodování na vlastní účet nebo na účet klienta se zlatem
 - pronájem bezpečnostních schránek.

Odst. 2 c)

Přehled činností, jejichž vykonávání nebo poskytování bylo omezeno, nebo vyloučeno

Od začátku působení banky nedošlo k žádnému omezení nebo vyloučení činností vykonávaných nebo poskytovaných Volksbank CZ, a.s.

§ 3 Informace o vztazích s bankou ovládanými osobami a osobami, v nichž je banka většinovým společníkem

Volksbank CZ, a.s. neovládá jinou osobu a nemá většinový podíl na jiné právnické nebo fyzické osobě.

§ 4 Informace o vztazích s ovládajícími osobami a osobou, která je v bance většinovým společníkem

4.1.a) Volksbank International AG, Vídeň

v tis. Kč

30.6.2008 30.9.2008 31.12.2008 31.3.2009

4.1.b)	Přímý nebo nepřímý podíl banky na základním kapitálu v %	98	98	98	98
4.1.c)	Přímý nebo nepřímý podíl banky na hlasovacích právech v %	98	98	98	98
4.1.d)	Jiný způsob ovládnání	0	0	0	0
4.1.e)	Souhrnná výše pohledávek	170 831	1 368 815	278 689	92 273
4.1.e)	Souhrnná výše závazků	4 220 294	6 989 699	7 845 238	8 015 446
4.1.f)	Souhrnná výše CP, které má banka v aktivech a jsou emitovány ovládající osobou (netto)	0	0	0	0
4.1.f)	Souhrnná výše závazků banky z CP emitovaných ovládající osobou	0	0	0	0
4.1.g)	Souhrnná výše bankou vydaných záruk	0	0	0	0
4.1.g)	Souhrnná výše bankou přijatých záruk	1 100 120	1 112 692	1 149 671	1 157 018

§ 5 Informace o vztazích se členy dozorčí rady, členy představenstva a s dalšími vedoucími zaměstnanci banky

Odst. 5.1 a)

Údaje o členech dozorčí rady, členech představenstva a údaje o dalších vedoucích zaměstnancích banky

DOZORČÍ RADA

PŘEDSEDA

Dr. BOSCHERT Friedhelm

Datum nástupu do funkce: 24. 4. 2008

Praxe/Zkušenosti: bankovní praxe – 21 let, praxe ve vedoucí pozici – 14 let

Členství v orgánech jiných společností

Společnost	Země	Funkce
Volksbank International AG	Rakousko	předseda představenstva
Volksbank BH d.d.	Bosna a Hercegovina	předseda dozorčí rady
VB-Holding AG	Rakousko	člen dozorčí rady
Volksbank-Invest GmbH	Rakousko	člen dozorčí rady
IK Investmentbank AG	Rakousko	člen dozorčí rady
Vienna Economic Forum	Rakousko	člen představenstva

MÍSTOPŘEDSEDA

Dr. BRAMERDORFER Engelbert

Datum nástupu do funkce: 30. 5. 2005

Praxe/Zkušenosti: bankovní praxe – 11 let, praxe ve vedoucí pozici – 8 let

Členství v orgánech jiných společností

Společnost	Země	Funkce
Magyarországi Volksbank Zrt.	Maďarsko	místopředseda dozorčí rady

Volksbank BH d.d.	Bosna a Hercegovina	místopředseda dozorčí rady
Electron Bank	Ukrajina	člen představenstva

ČLENOVÉ DOZORČÍ RADY

UGOLINI Gabriele

Datum nástupu do funkce: 24. 4. 2008

Praxe/Zkušenosti: bankovní praxe – 35 let, praxe ve vedoucí pozici – 23 let

Členství v orgánech jiných společností

Společnost	Země	Funkce
Volksbank BH d.d.	Bosna a Hercegovina	člen dozorčí rady

Mag. SZENKURÖK Peter

Datum nástupu do funkce: 24. 4. 2008

Praxe/Zkušenosti: bankovní praxe – 14 let, praxe ve vedoucí pozici – 8 let

Členství v orgánech jiných společností

Společnost	Země	Funkce
Volksbank BH d.d.	Bosna a Hercegovina	člen dozorčí rady

Ing. HORNÍČEK Jindřich

Datum nástupu do funkce: 18. 8. 2005

Praxe/Zkušenosti: bankovní praxe – 8 let, praxe ve vedoucí pozici – 2 roky

Členství v orgánech jiných společností

Společnost	Země	Funkce
x	x	x

Ing. VLČEK Luboš

Datum nástupu do funkce: 18. 8. 2005

Praxe/Zkušenosti: bankovní praxe – 11 let, praxe ve vedoucí pozici – 16 let

Členství v orgánech jiných společností

Společnost	Země	Funkce
x	x	x

PŘEDSTAVENSTVO

PŘEDSEDA

LURF Johann

Datum nástupu do funkce: 24. 4. 2008

Praxe/Zkušenosti: bankovní praxe – 33 let, praxe ve vedoucí pozici – 22 let

Členství v orgánech jiných společností

Společnost	Země	Funkce
x	x	x

ČLENOVÉ

Ing. HOLUB Libor

Datum nástupu do funkce: 26. 11. 2008

Praxe/Zkušenosti: bankovní praxe – 7 let, praxe ve vedoucí pozici – 14 let

Členství v orgánech jiných společností

Společnost	Země	Funkce
x	x	x

DAUMANN Gernot

Datum nástupu do funkce: 1. 2. 2009

Praxe/Zkušenosti: bankovní praxe – 20 let, praxe ve vedoucí pozici – 20 let

Členství v orgánech jiných společností

Společnost	Země	Funkce
x	x	x

GUTHAN Frank

Datum nástupu do funkce: 1. 3. 2009

Praxe/Zkušenosti: bankovní praxe – 16 let, praxe ve vedoucí pozici – 14 let

Členství v orgánech jiných společností

Společnost	Země	Funkce
x	x	x

VEDOUcí ZAMĚSTNANCI

Titul, příjmení, jméno	Funkce	Datum nástupu do funkce	Praxe v letech	
			Bankovní	Manažerská
Bc. ADAMEC Zdeněk	ved. štábního útvaru Informační bezpečnost	1.11.2005	7	1
BELTRAMOVÁ Ivana	ved. odd. Treasury Settlement	1.1.1999	33	11
Ing. CACKA Julius	ved. odd. Problematické úvěrové pohledávky	1.3.2002	15	23
DAUMANN Gernot	ved. rezortu 002	1.2.2009	20	20
Ing. DOBŘICKÝ Igor	ved. odboru IT a Organizace	7.6.2005	11	3
DUDEK Marian MBA	ved. odd. Real Estate Financing	1.1.2009		
Ing. DVOŘÁK Mojmir	ved. odboru Firemní klientela	2.4.2002	17	16
GUTHAN Frank	ved. rezortu 003	1.3.2009	16	14
Ing. HOLUB Libor	ved. rezortu 004	26.11.2008	7	14
KLOUČEK Zdeněk	ved. odd. Corporate Risk Management	25.1.2007	12	8
Ing. KORBAS Tomáš	ved. odd. Trade Finance/Dokumentární obchody	1.1.2004	11	7
LURF Johann	ved. rezortu 001	1.6.1996	33	22
Ing. Mgr. MINAŘIKOVÁ Lenka	ved. štábního útvaru Řízení lidských zdrojů	1.7.2002	7	6
Ing. MERTA Petr	ved. odd. Veřejný sektor	6.10.1998	25	18
MIGLIORINI Giorgio	ved. odd. International Desk	27.4.1999	41	9
Ing. NEČESAL Karel	ved. štábního útvaru Sales Support	2.4.2002	6	9
Ing. NOSEK Libor	ved. odboru Finance Management	1.2.2009		
Ing. PETR Karel	ved. odd. Treasury/ Treasury Securities & Sales	2.4.2002	14	14
Ing. PLANETOVÁ Olga	ved. štábního útvaru Audit / Revize	31.12.2003	5	4
Ing. ROHÁČEK Jiří	ved. štábního útvaru Riskcontrolling&Reporting	23.5.2003	7	6
SEDLÁČEK Jan	ved. odd. Správa úvěrů	1.9.2006	10	11
Ing. VLČEK Luboš	ved. štábního útvaru Vnitřní správa	20.1.1998	10	15
VOJÁČKOVÁ Romana	ved. odd. Platební styk	1.5.2001	15	11
VÖGERL Andreas	ved. odboru Retail	1.11.2002	26	26

Členství v orgánech jiných společností

Titul, příjmení, jméno	Společnost	Země	Funkce
Ing. ADAMOVÁ Soňa	FINITY, a.s.	Česká republika	předseda představenstva
Mgr. AUJESKÁ Martina	Společenství vlastníků Jurkovičova	Česká republika	člen výboru
Ing. BARTOZEL Jan	Společenství vlastníků jednotek domů	Česká republika	místopředseda výboru

BOZDĚCH Vít	Kancelář projektového managementu, s.r.o.	Česká republika	člen výboru
Ing. CACKA Julius	Dům Košík 1079 Virtuální výstavy EXPONET o.p.s.	Česká republika Česká republika	předseda představenstva předseda představenstva
Ing. DOSTÁL Norbert	TOP OPTIMAL, s.r.o.	Česká republika	jednatel
DUNOVSKÁ Kateřina	Bydlení 2829/20	Česká republika	člen výboru
Ing. DVOŘÁK Mojmír	Bytové družstvo nájemníků	Česká republika	předseda představenstva
EBELOVÁ Markéta	Společenství vlastníků jednotek	Česká republika	předseda výboru
ERTL Tomáš	Spol. vlast. jednotek domu č. 749 Kaplice	Česká republika	člen výboru
FILIPOVÁ Michaela	Sluneční ostrov, obec	Česká republika	člen správní rady
FRIEDLOVÁ Lucie	Společenství Kudmova 234	Česká republika	člen výboru
GROHMANN Milan, DiS.	Společenství Stavbař 370-372	Česká republika	člen výboru
HOŠTÁLEK Pavel	Společenství vlastníků	Česká republika	člen výboru
Ing. HRDINKOVÁ Marie	H2T s.r.o.	Česká republika	člen výboru
JAHODÁŘOVÁ Pavla	Společenství vlastníků	Česká republika	člen výboru
Bc. JANDA Miroslav	Družstvo vlastníků domů Pohnertova Společenství pro dům Pohnertova	Česká republika Česká republika	místopředseda představenstva místopředseda výboru
Ing. JAŠKOVÁ Lenka	Společenství vlastníků jednotek	Česká republika	předseda výboru
JERMÁŘ Otakar	CAFE & NETPOINT a.s.	Česká republika	člen dozorčí rady
KAŠPÁRKOVÁ Zdenka	OVOSPOL-Bánov, s.r.o.	Česká republika	jednatel, člen výboru
Ing. KORBAS Tomáš	TATRA REAL s.r.o.	Česká republika	jednatel
Ing. KVARDA Robert	TESQ.s.r.o.	Česká republika	předseda představenstva
LYSÁK Jiří	Východočeská dopravní, a. s. H.B.N., a. s.	Česká republika Česká republika	předseda dozorčí rady předseda dozorčí rady
Ing. MALOVANÝ Miloš	Společenství vlastníků 725,726	Česká republika	člen výboru
MAŠÁTOVÁ Danuše	Spol. vlast. domu č. 989, Křimická 130, Plzeň	Česká republika	člen výboru
MIGLIORINNI Giorgio	CEKOPETROL, s.r.o. MIWA s.r.o.	Česká republika Česká republika	společník společník, jednatel
Ing. MLCH Vladimír	BRISS CZECH a.s.	Česká republika	předseda představenstva
MOTALOVÁ Petra	G.D.L.B. spol. s r.o.	Česká republika	společník
NIKODÝMOVÁ Pavla	CARIMEX, spol. s r. o. - v likvidaci	Česká republika	likvidátor společnosti
Mgr. NOVÁKOVÁ Iveta	EDUO, spol.s.r.o.	Česká republika	ostatní
Ing. NOVÁKOVÁ Andrea	Společenství vlastníků jednotek	Česká republika	člen výboru
PAVLECHOVÁ Eva	SCP Přebalovací pulty s.r.o.	Česká republika	člen výboru
PAVLECHOVÁ Gabriela	SCP Přebalovací pulty s.r.o.	Česká republika	člen výboru
Ing. PETRŮ Aleš	AS reality s.r.o.	Česká republika	jednatel, člen výboru
PÍREK Pavel	SVJ domu č. 3090, Zárubničná, Praha 4	Česká republika	člen výboru
PIVOŇKOVÁ – OCZADLÁ Eva	Společenství vlastníků jednotek	Česká republika	člen výboru
POHOŘELCOVÁ Stanislava	Central Europe Trading&Technologies, s.r.o.	Česká republika	člen výboru
POKOROVÁ Irena	VLNATEX s.r.o.	Česká republika	člen výboru
POLKOVÁ Veronika	SVJ Svazácká 2200/42	Česká republika	člen výboru
POSPÍCHALOVÁ Dana	Obecní úřad Radostín	Česká republika	ostatní
STANĚK Vlastimil	Bytové družstvo Vančurova, družstvo	Česká republika	místopředseda představenstva
STAROSTA Michal	SVJ v budově 1106-1107, Šimonova	Česká republika	člen výboru
STURGYIK Jaroslava	Spol. vlastníků M.Majerové 481/4	Česká republika	člen výboru
Ing. ŠUSTKOVÁ Dita	STAVO REALITY a.s. v likvidaci	Česká republika	předseda představenstva
Bc. STYXOVÁ Monika	Společenství pro dům Zderad	Česká republika	člen výboru
Ing. SVAČINA Jan	Společenství pro dům U Tvrze	Česká republika	předseda výboru
Ing. ŠILHAN Josef	Společenství pro dům Pražská	Česká republika	předseda výboru
Ing. TOMŠOVIC Ivo	Společenství vlastníků	Česká republika	předseda

Ing. TRNKA Lukáš	MT Support s.r.o.	Česká republika	člen výboru
Ing. VALKOVIČ Juraj	Dům u Lávky, společenství vlastníků	Česká republika	předseda výboru
VELIKOVSKÁ Kateřina	SVJ domu Obeciny 3608 ve Zlíně	Česká republika	člen výboru
Mgr. VELÍŠKOVÁ Hana	Církev československá husitská	Česká republika	ostatní

Odst. 5.1. b)

Údaje o souhrnné výši bankou poskytnutých úvěrů členům dozorčí rady, členům představenstva a dalším vedoucím zaměstnancům banky

v tis. Kč

	30.6.2008	30.9.2008	31.12.2008	31.3.2009
Souhrnná výše bankou poskytnutých úvěrů členům dozorčí rady	6 364	6 321	6 291	6 259
Souhrnná výše bankou poskytnutých úvěrů členům představenstva	0	0	0	0
Souhrnná výše bankou poskytnutých úvěrů vedoucím pracovníkům banky	16 900	17 210	10 360	10 166

Odst. 5.1. c)

Údaje o souhrnné výši bankou vydaných záruk za členy dozorčí rady, členy představenstva a dalšími vedoucími zaměstnanci banky

v tis. Kč

	30.6.2008	30.9.2008	31.12.2008	31.3.2009
Souhrnná výše bankou vydaných záruk členům dozorčí rady, členům představenstva a vedoucím pracovníkům banky	0	0	0	0

§ 6 Informace o hospodaření banky a o řízení rizik

Odst. 6.1, 6.3, 6.5

Čtvrtletní rozvaha a čtvrtletní výkaz zisku a ztráty a poměrové a další ukazatele jsou uvedeny v příloze č. 2 a č. 2.1.

Odst. 6.4

Kvalitativní informace o řízení rizik

Banka uplatňuje v oblasti řízení rizik konzervativní přístup. Výchozími body jsou platná regulační legislativa a riziková strategie skupiny. Banka používá systém regulačních a interních limitů, jejichž výše a dodržování jsou pravidelně sledovány.

Hlavními obecnými zásadami procesu řízení rizik jsou optimalizace poměru mezi rizikem a očekávaným výnosem, funkční řídicí a kontrolní systém, oddělení neslučitelných funkcí, identifikace a analýza rizik, diverzifikace portfolia a v neposlední řadě i zajištění přesnosti a kompletnosti dat v bankovním systému. Vedení banky je pravidelně informováno o míře podstupovaných rizik a systém řízení rizik je sledován a vyhodnocován.

V organizační struktuře řízení rizik má centrální pozici představenstvo banky, které určuje strategii řízení rizik, schvaluje bankovní řídicí dokumenty včetně limitů a povolených postupů a rozhoduje o významných rizikových pozicích. Výbor pro řízení rizik sleduje rizikový profil banky ve všech hlavních typech rizik včetně dostatečnosti jejich krytí kapitálem (systém vnitřně stanoveného kapitálu). Oddělení přímo podřízená členu představenstva zodpovědnému za řízení rizik analyzují rizikovou pozici banky, kontrolují dodržování limitů, informují o zjištěných výsledcích, popřípadě sama schvalují rizikové pozice v rámci stanovených oprávnění.

Řízení úvěrového rizika

Poskytování úvěrových produktů je jednou z hlavních obchodních činností banky. Tomu odpovídá důraz, který je kladen na řízení úvěrového rizika. Tento proces zahrnuje identifikaci rizik, měření rizikové pozice, sledování limitů a přijímání opatření vedoucích ke snížení podstupovaného úvěrového rizika. Proces probíhá na úrovni jednotlivého klienta i na úrovni úvěrového portfolia.

Při hodnocení úvěrové bonity klienta se banka zaměřuje zejména na analýzu jeho finanční situace, schopnost splácet poskytnutý úvěr z vlastního cash flow a na dosavadní zkušenost s klientem.

Banka připravuje přechod na výpočet kapitálového požadavku k úvěrovému riziku investičního portfolia založený na interním ratingu (IRB přístup). Úvěrová kvalita každého klienta je posuzována interním ratingovým systémem odpovídajícím typu hodnoceného klienta. Klient je tak zařazen do jednoho z 20 stupňů interní ratingové stupnice (dalších 5 stupňů je určeno pro expozice v selhání). Každému takovému stupni je pevně přiřazena roční pravděpodobnost selhání klienta, která se používá jako jeden z parametrů rozhodovacího procesu. Ratingové nástroje jsou pravidelně testovány

a následně odpovídajícím způsobem upravovány tak, aby odhad pravděpodobnosti selhání klienta byl korektní.

Dalším hodnoceným kritériem při posuzování úvěrové žádosti je kvalita zajišťovacích instrumentů. Katalog těchto instrumentů definuje akceptované typy zajištění, způsob stanovení jejich reálné hodnoty, frekvenci přecenění a odpovědnosti jednotlivých oddělení banky.

Posuzování a schvalování úvěrových návrhů probíhá nezávisle na obchodních útvarech. Schvalovací kompetence jsou delegovány představenstvem banky a jsou objemově rozčleněny do několika úrovní.

Banka provádí pravidelný monitoring jednotlivých angažovaností za účelem průběžného sledování kvality úvěrového portfolia. Tento proces zvyšuje pravděpodobnost, že možné budoucí selhání klienta bude včas rozpoznáno. Pro tento případ je v bance nastaven fungující systém včasného řešení problematických pohledávek, který snižuje pravděpodobnost vzniku ztráty z úvěrového obchodu.

Banka dodržuje všechny regulatorní limity angažovanosti investičního portfolia.

Řízení tržních rizik

Hlavním nástrojem řízení tržních rizik je soustava limitů pro jednotlivé typy tržních rizik. Dodržování limitů je pravidelně sledováno a zjištěné informace jsou předávány představenstvu, výboru pro řízení rizik a příslušným obchodním útvarům. Limity jsou stanoveny interně, mateřskou společností nebo regulatorními předpisy ČNB. Pravidelně probíhá stresové testování tržních rizik.

V oblasti měnového rizika banka řídí svoji rizikovou pozici formou uzavírání obchodů na měnovém trhu. Riziková pozice je denně sledována a porovnávána s platnými limity.

Expozice banky vůči úrokovému riziku je na straně aktiv výrazně omezena navázáním úrokové sazby převážné části úvěrů na krátkodobé sazby mezibankovního trhu. Rovněž na straně pasiv se rozhodující objem úročených pozic vyznačuje možností rychle reagovat na změny tržní úrokové míry. Podíl aktiv nebo pasiv s dlouhodobě pevnou úrokovou sazbou (hlavní zdroj úrokového rizika) je vyvažován s využitím úrokových swapů a emitovaných dluhopisových cenných papírů. Úroková pozice banky je pravidelně měřena a porovnávána s platnými limity.

Tržní volatilitě cenných papírů je banka vystavena v nevysoké míře formou drženého portfolia dluhopisů. Z regulatorního hlediska banka vede malé obchodní portfolio.

Riziko likvidity

Výchozím bodem pro řízení rizika likvidity je denně prováděná analýza skutečné zbytkové splatnosti aktiv a pasiv, a to v jednotlivých hlavních měnách i agregovaně přes všechny měny. Na základě této analýzy banka denně sleduje plnění interních limitů likvidity. Struktura limitů vychází z poměru aktiv a pasiv s danou dobou zbytkové splatnosti.

Při řízení krátkodobé likvidní pozice banka zahrnuje plánované a očekávané peněžní toky pro 5 následujících pracovních dnů. Za účelem dlouhodobého výhledu je se zahrnutím údajů o dosavadní i plánované struktuře rozvahy pravidelně vyhotovován scénář pro řízení rizika likvidity. Tento scénář je předkládán výboru pro řízení rizik. Pohotovostní plán je připraven pro teoretický případ mimořádných okolností ohrožujících likviditu banky.

Operační riziko

V souladu s regulatorními požadavky banka disponuje potřebnými interními předpisy pro řízení operačního rizika, včetně oblastí informační bezpečnosti, kontinuity provozu nebo praní špinavých peněz. Pro jednotlivé procesy je vytvořen systém kontrolních mechanismů.


Proces řízení operačního rizika zahrnuje identifikaci, evidenci, vyhodnocení a ocenění rizik včetně opatření k jejich minimalizaci a probíhá v úrovni skutečných událostí i latentních rizik.

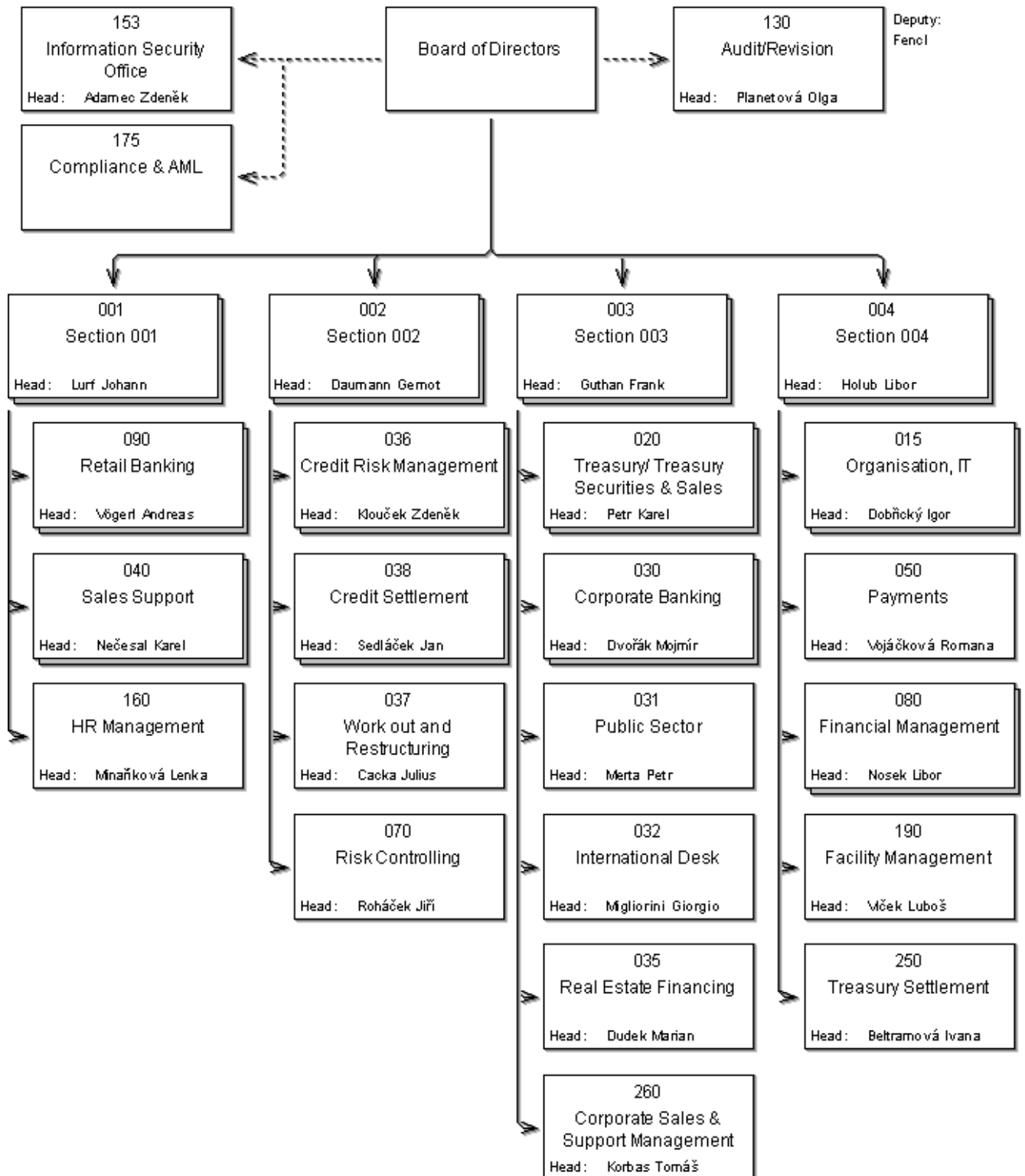
Identifikované události jsou posuzovány a vyhodnocovány individuálně a přijímaná opatření jsou navrhována nejen v závislosti na četnosti jejich výskytu a objemu realizované/předpokládané ztráty/zisku, ale i s ohledem na závažnost a příčinu vzniku. Cílem je zajistit, aby přijímaná opatření efektivně minimalizovala či zamezila dalšímu výskytu podobného typu události.

§ 7 Výroční zpráva

Výroční zpráva Volksbank CZ, a.s. za rok 2008 je uveřejněna na internetových stránkách www.volksbank.cz v menu O bance/Výroční zprávy. Tento dokument je volně ke stažení.

Přílohy
Příloha č. 1
CELKOVÉ ORGANIZAČNÍ SCHÉMA BANKY

 **Reviewed** Valid as of: 1. 3. 2009



Příloha č. 2 – údaje podle Mezinárodních účetních standardů (IFRS)

A. STRUKTURA ÚDAJŮ O FINANČNÍ SITUACI BANKY

1. ROZVAHA BANKY

v tis. Kč		30.6.2008	30.9.2008	31.12.2008	31.3.2009
1-14	Aktiva celkem	41 934 768	47 345 028	47 783 809	50 757 457
1.	Pokladní hotovost a pohledávky vůči centrálním bankám	834 066	1 220 499	2 808 457	1 729 709
2.	Finanční aktiva k obchodování	586 883	550 105	478 785	245 103
2.1	Deriváty k obchodování s kladnou reálnou hodnotou	328 072	293 557	342 285	108 912
2.2	Kapitálové nástroje k obchodování	0	0	0	0
2.3	Dluhové cenné papíry k obchodování	258 811	256 548	136 500	136 191
2.4	Pohledávky k obchodování	0	0	0	0
3.	Finanční aktiva v reálné hodnotě vykáz. do zisku nebo ztráty	28 693	7 317	7 215	7 264
3.1	Kapitálové nástroje v reálné hodnotě vykázané do zisku/ztráty	0	0	0	0
3.2	Dluhové cenné papíry v reálné hodnotě vykázané do zisku/ztráty	28 693	7 317	7 215	7 264
3.3	Pohledávky v reálné hodnotě vykázané do zisku/ztráty	0	0	0	0
4.	Realizovatelná finanční aktiva	163 162	166 889	171 109	171 187
4.1	Kapitálové nástroje realizovatelné	163 162	166 889	171 109	171 187
4.2	Dluhové cenné papíry realizovatelné	0	0	0	0
4.3	Pohledávky realizovatelné	0	0	0	0
5.	Úvěry a jiné pohledávky	39 118 861	44 211 371	43 646 425	47 922 314
5.1	Dluhové cenné papíry neobchodovatelné	0	0	0	0
5.2	Pohledávky	39 118 861	44 211 371	43 646 425	47 922 314
6.	Finanční investice držené do splatnosti	758 626	710 633	203 784	200 379
6.1	Dluhové cenné papíry držené do splatnosti	758 626	710 633	203 784	200 379
6.2	Pohledávky držené do splatnosti	0	0	0	0
7.	Zajišťovací deriváty s kladnou reálnou hodnotou	0	0	0	0
8.	Kladné změny reálné hodnoty portfolia zajišťovaných nástrojů	0	0	0	0
9.	Hmotný majetek	252 483	252 824	257 246	247 838
9.1	Pozemky, budovy a zařízení	252 483	252 824	257 246	247 838
9.2	Investice do nemovitostí	0	0	0	0
10	Nehmotný majetek	79 458	89 178	114 278	112 507
10.1	Goodwill	0	0	0	0
10.2	Ostatní nehmotný majetek	79 458	89 178	114 278	112 507
11.	Účasti v přidružených a ovládaných osobách a ve spol.podn.	0	0	0	0
12	Daňové pohledávky	31 256	69 284	42 062	35 523
12.1	Pohledávky ze splatné daně	0	38 955	25 605	18 756
12.2	Pohledávky z odložené daně	31 256	30 329	16 457	16 767
13.	Ostatní aktiva	81 279	66 928	54 448	85 633
14.	Neoběžná aktiva a vyřazované skupiny určené k prodeji	0	0	0	0

1-19	Závazky a vlastní kapitál celkem	41 934 767	47 345 028	47 783 809	50 757 457
1-11	Závazky celkem	36 727 916	42 179 042	42 505 604	45 429 435
1.	Vklady, úvěry a ostatní finanční závazky vůči centrálním bankám	0	0	0	0
2.	Finanční deriváty k obchodování	342 412	215 065	110 360	95 234
2.1	Deriváty k obchodování se zápornou reálnou hodnotou	342 412	215 065	110 360	95 234
2.2	Závazky z krátkých prodejů	0	0	0	0
2.3	Vklady, úvěry a ostatní finanční závazky k obchodování	0	0	0	0
2.4	Emitované dluhové cenné papíry určené k odkupu v krátkém období	0	0	0	0
3.	Finanční závazky v reálné hodnotě vykázané do zisku/ztráty	0	0	0	0
3.1	Vklady, úvěry a ost. fin. závazky v reálné hod. vykázané do zisku/ztráty	0	0	0	0
3.2	Emitované dluh. cenné papíry v reál. hod. vykázané do zisku nebo ztráty	0	0	0	0

3.3	Podřízené závazky v reálné hodnotě vykázané do zisku nebo ztráty	0	0	0	0
4.	Finanční závazky v naběhlé hodnotě	35 174 898	41 149 886	41 837 158	44 585 344
4.1	Vklady a ostatní finanční závazky v naběhlé hodnotě	31 113 668	37 021 972	37 867 550	40 586 168
4.1.1	Vklady a ost. fin. závazky v naběhlé hodnotě vůči úvěr. institucím	10 639 787	14 141 790	14 409 225	14 369 758
4.1.2	Vklady a ost. fin. záv. v naběhlé hod. vůči jin. osobám než úvěr. inst.	20 470 580	22 879 800	23 458 277	26 216 367
4.1.3	Ostatní finanční závazky v naběhlé hodnotě sektorově nečleněné	3 301	382	48	43
4.3	Emitované dluhové cenné papíry v naběhlé hodnotě	3 819 224	3 874 613	3 696 718	3 717 125
4.4	Podřízené závazky v naběhlé hodnotě	242 006	253 301	272 890	282 051
5.	Finanční závazky spojené s převáděnými aktivy	0	0	0	0
6.	Zajišťovací deriváty se zápornou reálnou hodnotou	0	0	0	0
7.	Záporné změny reál. hodnoty portfolia zajišťovaných nástrojů	0	0	0	0
8.	Rezervy	9 029	11 582	20 983	20 995
9.	Daňové závazky	30 684	0	0	0
9.1	Závazky ze splatné daně	30 684	0	0	0
9.2	Závazky z odložené daně	0	0	0	0
10.	Ostatní závazky	1 170 893	802 509	537 103	727 862
11.	Závazky spojené s vyřazovanými skupinami určenými k prodeji	0	0	0	0
12-19	Vlastní kapitál celkem	5 206 851	5 165 986	5 278 205	5 328 022
12.	Základní kapitál	2 005 380	2 005 380	2 005 380	2 005 380
13.	Emisní ážio	2 694 628	2 694 628	2 694 628	2 694 628
14.	Další vlastní kapitál	0	0	0	0
15.	Fondy z přecenění a ostatní oceňovací rozdíly	4 146	6 895	10 272	9 627
16.	Rezervní fondy	52 863	52 863	52 863	52 863
17.	Nerozdělený zisk (neuhrazená ztráta) z předchozích období	176 253	176 253	176 253	515 062
18.	Vlastní akcie	0	0	0	0
19.	Zisk (ztráta) za běžné účetní období	273 581	229 967	338 809	50 462

2. VÝKAZ ZISKU A ZTRÁTY

v tis. Kč		30.6.2008	30.9.2008	31.12.2008	31.3.2009
1.	Zisk z finanční a provozní činnosti	832 363	1 276 725	1 736 389	392 676
1.1	Úrokové výnosy	1 045 252	1 662 765	2 332 747	582 594
1.2	Úrokové náklady	-407 227	-675 098	-1 000 731	-278 698
1.3	Výnosy z dividend	0	0	0	0
1.4	Výnosy z poplatků a provizí	216 440	323 204	437 178	97 116
1.5	Náklady na poplatky a provize	-35 749	-52 150	-54 482	-9 802
1.6	Realizované zisky/ztráty z fin. aktiv a závazků nevykáz. v RH do Z/Z	-315	-907	-1 410	-85
1.7	Zisk (ztráta) z finančních aktiv a závazků k obchodování	13 547	20 342	28 727	6 814
1.8	Zisk (ztráta) z fin. aktiv a závazků v RH vykázané do zisku/ztráty	-717	-22	-18	-15
1.9	Zisk (ztráta) ze zajišťovacího účetnictví	0	0	0	0
1.10	Kurzové rozdíly	6 320	7 320	6 495	506
1.11	Zisk (ztráta) z odúčtování aktiv jiných než držených k prodeji	0	0	0	0
1.12	Ostatní provozní výnosy	5 314	7 145	10 654	557
1.13	Ostatní provozní náklady	-10 502	-15 874	-22 771	-6 311
2.	Správní náklady	-359 726	-534 637	-738 932	-190 057
2.1	Náklady na zaměstnance	-214 116	-312 509	-413 758	-113 263
2.2	Ostatní správní náklady	-145 610	-222 128	-325 174	-76 794
3.	Odpisy	-41 050	-62 196	-84 814	-24 707
4.	Tvorba rezerv	-2 000	-4 554	-12 685	0
5.	Ztráty ze znehodnocení	-83 184	-407 010	-459 137	-119 523
5.1	Ztráty ze znehodnocení fin. aktiv nevykázaných v RH do zisku/ztráty	-83 184	-407 010	-459 137	-119 523
5.2	Ztráty ze znehodnocení nefinančních aktiv	0	0	0	0
6.	Negativní goodwill bezprostředně zahrnutý do výkazu zisku/ztráty	0	0	0	0
7.	Podíl na zisku/ztrátě přídr. a ovládaných osob a společných podniků	0	0	0	0
8.	Zisk nebo ztráta z neoběžných aktiv a vyřazovaných skupin	931	1 491	1 880	373
1-8	Zisk nebo ztráta z pokračujících činností před zdaněním	347 334	269 819	442 701	58 762
9.	Náklady na daň z příjmů	-73 753	-39 852	-103 892	-8 300
10.	Zisk nebo ztráta po zdanění	273 581	229 967	338 809	50 462
10.1	<i>Zisk nebo ztráta z pokračujících činností po zdanění</i>	273 581	229 967	338 809	50 462
10.2	<i>Zisk nebo ztráta z ukončované činnosti po zdanění</i>	0	0	0	0

3. INFORMACE O POHLEDÁVKÁCH Z FINANČNÍCH ČINNOSTÍ BEZ SELHÁNÍ A SE SELHÁNÍM

<i>K ultimu vykazovaného období (k 31.3.2009)</i>	Hodnota před znehodnocením	Účetní hodnota (netto)	Opravné položky k jednotlivým pohledávkám	Opravné položky k port. pohled. jednotlivě bez znehodnocení	Opravné položky k portfoliu jednotlivě nevýznam. pohledávek	Kumulovaná ztráta z ocenění reálnou hodnotou
Pohledávky z finančních činností celkem	48 894 110	47 922 265	910 430	61 415	0	0
Pohledávky za úvěrovými institucemi	8 656 632	8 656 632	0	0	0	0
<i>Pohledávky za úvěrovými institucemi bez selhání</i>	8 656 632	8 656 632	0	0	0	0
Standardní pohledávky za úvěrovými institucemi	8 656 632	8 656 632	0	0	0	0
Sledované pohledávky za úvěrovými institucemi	0	0	0	0	0	0
<i>Pohledávky za úvěrovými institucemi se selháním</i>	0	0	0	0	0	0
Nestandardní pohledávky za úvěrovými institucemi	0	0	0	0	0	0
Pochybné pohledávky za úvěrovými institucemi	0	0	0	0	0	0
Ztrátové pohledávky za úvěrovými institucemi	0	0	0	0	0	0
Pohledávky za jinými osobami než úvěr.institucemi	40 237 478	39 265 633	910 430	61 415	0	0
<i>Pohledávky za j. osobami než úvěr.institucemi bez selhání</i>	36 935 188	36 873 773	0	61 415	0	0
Standardní pohledávky za jinými osobami než úvěr.institucemi	31 970 376	31 922 852	0	47 525	0	0
Sledované pohledávky za jin. osobami než úvěr.institucemi	4 964 811	4 950 921	0	13 890	0	0
<i>Pohledávky za jin. osobami než úvěr.institucemi se selháním</i>	3 302 290	2 391 860	910 430	0	0	0
Nestandardní pohledávky za jin. osobami než úvěr.institucemi	1 293 372	1 231 930	61 442	0	0	0
Pochybné pohledávky za jinými osobami než úvěr.institucemi	947 475	823 506	123 968	0	0	0
Ztrátové pohledávky za jinými osobami než úvěr.institucemi	1 061 443	336 424	725 019	0	0	0

<i>K ultimu 1. předcházejícího čtvrtletí (k 31.12.2008)</i>	Hodnota před znehodnocením	Účetní hodnota (netto)	Opravné položky k jednotlivým pohledávkám	Opravné položky k port. pohled. jednotlivě bez znehodnocení	Opravné položky k portfoliu jednotlivě nevýznam. pohledávek	Kumulovaná ztráta z ocenění reálnou hodnotou
Pohledávky z finančních činností celkem	44 500 796	43 646 418	774 926	79 452	0	0
Pohledávky za úvěrovými institucemi	4 587 095	4 587 095	0	0	0	0
<i>Pohledávky za úvěrovými institucemi bez selhání</i>	4 587 095	4 587 095	0	0	0	0
Standardní pohledávky za úvěrovými institucemi	4 587 095	4 587 095	0	0	0	0
Sledované pohledávky za úvěrovými institucemi	0	0	0	0	0	0
<i>Pohledávky za úvěrovými institucemi se selháním</i>	0	0	0	0	0	0
Nestandardní pohledávky za úvěrovými institucemi	0	0	0	0	0	0
Pochybné pohledávky za úvěrovými institucemi	0	0	0	0	0	0
Ztrátové pohledávky za úvěrovými institucemi	0	0	0	0	0	0
Pohledávky za jinými osobami než	39 913 701	39 059 323	774 926	79 452	0	0

úvěr.institucemi						
<i>Pohledávky za j. osobami než úvěr.institucemi bez selhání</i>	37 298 487	37 219 035	0	79 452	0	0
Standardní pohledávky za jinými osobami než úvěr.institucemi	31 868 190	31 809 871	0	58 319	0	0
Sledované pohledávky za jin. osobami než úvěr.institucemi	5 430 298	5 409 164	0	21 133	0	0
<i>Pohledávky za jin. osobami než úvěr.institucemi se selháním</i>	2 615 213	1 840 287	774 926	0	0	0
Nestandardní pohledávky za jin. osobami než úvěr.institucemi	1 300 602	1 250 111	50 491	0	0	0
Pochybné pohledávky za jinými osobami než úvěr.institucemi	397 663	349 710	47 953	0	0	0
Ztrátové pohledávky za jinými osobami než úvěr.institucemi	916 948	240 466	676 482	0	0	0

<i>K ultimu 2. předcházejícího čtvrtletí (k 30.9.2008)</i>	Hodnota před znehodnocením	Účetní hodnota (netto)	Opravné položky k jednotlivým pohledávkám	Opravné položky k port. pohled. jednotlivě bez znehodnocení	Opravné položky k portfoliu jednotlivě nevýznam. pohledávek	Kumulovaná ztráta z ocenění reálnou hodnotou
Pohledávky z finančních činností celkem	45 010 980	44 210 713	723 248	77 019	0	0
Pohledávky za úvěrovými institucemi	5 837 314	5 837 314	0	0	0	0
<i>Pohledávky za úvěrovými institucemi bez selhání</i>	5 837 314	5 837 314	0	0	0	0
Standardní pohledávky za úvěrovými institucemi	5 837 314	5 837 314	0	0	0	0
Sledované pohledávky za úvěrovými institucemi	0	0	0	0	0	0
<i>Pohledávky za úvěrovými institucemi se selháním</i>	0	0	0	0	0	0
Nestandardní pohledávky za úvěrovými institucemi	0	0	0	0	0	0
Pochybné pohledávky za úvěrovými institucemi	0	0	0	0	0	0
Ztrátové pohledávky za úvěrovými institucemi	0	0	0	0	0	0
Pohledávky za jinými osobami než úvěr.institucemi	39 173 665	38 373 398	723 248	77 019	0	0
<i>Pohledávky za j. osobami než úvěr.institucemi bez selhání</i>	36 964 933	36 887 914	0	77 019	0	0
Standardní pohledávky za jinými osobami než úvěr.institucemi	33 162 011	33 099 386	0	62 625	0	0
Sledované pohledávky za jin. osobami než úvěr.institucemi	3 802 923	3 788 528	0	14 394	0	0
<i>Pohledávky za jin. osobami než úvěr.institucemi se selháním</i>	2 208 732	1 485 484	723 248	0	0	0
Nestandardní pohledávky za jin. osobami než úvěr.institucemi	1 025 909	976 556	49 353	0	0	0
Pochybné pohledávky za jinými osobami než úvěr.institucemi	306 452	262 085	44 367	0	0	0
Ztrátové pohledávky za jinými osobami než úvěr.institucemi	876 371	246 843	629 528	0	0	0

<i>K ultimu 3. předcházejícího čtvrtletí (k 30.6.2008)</i>	Hodnota před znehodnocením	Účetní hodnota (netto)	Opravné položky k jednotlivým pohledávkám	Opravné položky k port. pohled. jednotlivě bez znehodnocení	Opravné položky k portfoliu jednotlivě nevýznam. pohledávek	Kumulovaná ztráta z ocenění reálnou hodnotou
Pohledávky z finančních činností celkem	39 596 799	39 118 480	310 258	168 061	0	0
Pohledávky za úvěrovými institucemi	3 476 866	3 476 866	0	0	0	0
<i>Pohledávky za úvěrovými institucemi bez selhání</i>	3 476 866	3 476 866	0	0	0	0

Standardní pohledávky za úvěrovými institucemi	3 476 866	3 476 866	0	0	0	0
Sledované pohledávky za úvěrovými institucemi	0	0	0	0	0	0
<i>Pohledávky za úvěrovými institucemi se selháním</i>	0	0	0	0	0	0
Nestandardní pohledávky za úvěrovými institucemi	0	0	0	0	0	0
Pochybné pohledávky za úvěrovými institucemi	0	0	0	0	0	0
Ztrátové pohledávky za úvěrovými institucemi	0	0	0	0	0	0
Pohledávky za jinými osobami než úvěr.institucemi	36 119 933	35 641 614	310 258	168 061	0	0
<i>Pohledávky za j. osobami než úvěr.institucemi bez selhání</i>	35 054 840	34 886 780	0	168 061	0	0
Standardní pohledávky za jinými osobami než úvěr.institucemi	31 481 922	31 313 862	0	168 061	0	0
Sledované pohledávky za jin. osobami než úvěr.institucemi	3 572 918	3 572 918	0	0	0	0
<i>Pohledávky za jin. osobami než úvěr.institucemi se selháním</i>	1 065 093	754 834	310 258	0	0	0
Nestandardní pohledávky za jin. osobami než úvěr.institucemi	382 100	356 603	25 497	0	0	0
Pochybné pohledávky za jinými osobami než úvěr.institucemi	271 031	251 581	19 449	0	0	0
Ztrátové pohledávky za jinými osobami než úvěr.institucemi	411 961	146 650	265 312	0	0	0

4. INFORMACE O POHLEDÁVKÁCH BEZ ZNEHODNOCENÍ A SE ZNEHODNOCENÍM

<i>K ultimu vykazovaného období (k 31.3.2009)</i>	Hodnota před znehodnocením		Opravné položky	Kumulovaná ztráta z ocenění reálnou hodnotou	Účetní hodnota (netto)	
	Pohledávky oceňované naběhlou hodnotou	Pohledávky oceňované reálnou hodnotou	Pohledávky oceňované naběhlou hodnotou	Pohledávky oceňované reálnou hodnotou	Pohledávky oceňované naběhlou hodnotou	Pohledávky oceňované reálnou hodnotou
Pohledávky bez znehodnocení	46 972 197	0	XX	XX	46 972 197	0
Pohledávky se znehodnocením	3 302 290	0	971 845	0	2 330 446	0

<i>K ultimu 1. předcházejícího čtvrtletí (k 31.12.2008)</i>	Hodnota před znehodnocením		Opravné položky	Kumulovaná ztráta z ocenění reálnou hodnotou	Účetní hodnota (netto)	
	Pohledávky oceňované naběhlou hodnotou	Pohledávky oceňované reálnou hodnotou	Pohledávky oceňované naběhlou hodnotou	Pohledávky oceňované reálnou hodnotou	Pohledávky oceňované naběhlou hodnotou	Pohledávky oceňované reálnou hodnotou
Pohledávky bez znehodnocení	44 293 357	0	XX	XX	44 293 357	0
Pohledávky se znehodnocením	2 616 066	0	854 378	0	1 761 688	0

<i>K ultimu 2. předcházejícího čtvrtletí (k 30.9.2008)</i>	Hodnota před znehodnocením		Opravné položky	Kumulovaná ztráta z ocenění reálnou hodnotou	Účetní hodnota (netto)	
	Pohledávky oceňované naběhlou hodnotou	Pohledávky oceňované reálnou hodnotou	Pohledávky oceňované naběhlou hodnotou	Pohledávky oceňované reálnou hodnotou	Pohledávky oceňované naběhlou hodnotou	Pohledávky oceňované reálnou hodnotou
Pohledávky bez znehodnocení	43 757 917	0	XX	XX	43 757 917	0
Pohledávky se znehodnocením	2 208 732	0	800 267	0	1 408 465	0

<i>K ultimu 3. předcházejícího čtvrtletí (k 30.6.2008)</i>	Hodnota před znehodnocením		Opravné položky	Kumulovaná ztráta z ocenění reálnou hodnotou	Účetní hodnota (netto)	
	Pohledávky oceňované naběhlou hodnotou	Pohledávky oceňované reálnou hodnotou	Pohledávky oceňované naběhlou hodnotou	Pohledávky oceňované reálnou hodnotou	Pohledávky oceňované naběhlou hodnotou	Pohledávky oceňované reálnou hodnotou
Pohledávky bez znehodnocení	39 067 589	0	XX	XX	39 067 589	0
Pohledávky se znehodnocením	1 065 093	0	478 319	0	586 774	0

5. INFORMACE O RESTRUKTURALIZOVANÝCH POHLEDÁVKÁCH

Restrukturalizované pohledávky za účetní období v hodnotě před znehodnocením

	30.6.2008	30.9.2008	31.12.2008	31.3.2009
Pohledávky oceňované naběhlou hodnotou	121 796	29 900	102 321	72 604
Pohledávky oceňované reálnou hodnotou	0	0	0	0

6. INFORMACE O DERIVÁTECH

	30.6.2008	30.9.2008	31.12.2008	31.3.2009
Deriváty k obchodování - aktiva				
reálná hodnota	328 072	293 557	342 285	108 912
jmenovitá (pomyslná) hodnota	6 349 052	7 181 036	8 463 790	5 004 831
Deriváty k obchodování - závazky				
reálná hodnota	342 412	215 065	110 360	95 234
jmenovitá (pomyslná) hodnota	6 363 558	7 095 694	8 227 763	4 987 786

7. POMĚROVÉ UKAZATELE

	30.6.2008	30.9.2008	31.12.2008	31.3.2009
a) Kapitálová přiměřenost	13,07%	12,74%	13,95%	14,04%
b) Rentabilita průměrných aktiv (ROAA)	1,43%	0,76%	0,81%	0,41%
c) Rentabilita průměrného kapitálu tier 1 (ROAE)	14,00%	7,32%	7,81%	4,19%
d) Aktiva na jednoho zaměstnance	62 683	66 872	65 818	69 531
e) Správní náklady na jednoho zaměstnance	-1 075	-1 007	-1 018	-1 041
f) Čistý zisk nebo ztráta po zdanění na jednoho zaměstnance	818	433	467	277

B. ÚDAJE O KAPITÁLU

Souhrnná informace o podmínkách a charakteru kapitálu a jeho složek:

Proces řízení kapitálu probíhá v úzké komunikaci s akcionáři banky. Jeho cílem je:

- zajištění dlouhodobé stability banky v relaci na existující rizika
- dodržování regulačních pravidel pro krytí rizik kapitálem (kapitálová přiměřenost)
- udržování výše kapitálu dostatečné pro podporu pokračující obchodní expanze.

V koordinaci s mateřskou společností je zajišťován stav, kdy banka disponuje objemem kapitálu převyšujícím regulační kapitálové požadavky. V průběhu roku 2007 došlo k podstatnému meziročnímu zvýšení kapitálu formou navýšení základního kapitálu ze strany akcionářů banky. K dalšímu navýšení došlo také ve druhém čtvrtletí roku 2008.

Dominující složkou kapitálu je původní kapitál (Tier1), když dodatkový kapitál (Tier 2) je využíván jen v omezené míře a kapitál na krytí tržního rizika (Tier 3) není využíván vůbec.

Údaje o kapitálu na individuálním základě

v tis. Kč	30.6.2008	30.9.2008	31.12.2008	31.3.2009
Kapitál	5 088 617	5 086 597	5 084 147	5 090 418
Původní kapitál (Tier 1)	4 849 666	4 839 946	4 814 846	4 816 618
Splacený základní kapitál zapsaný v obchodním rejstříku	2 005 380	2 005 380	2 005 380	2 005 380
Vlastní akcie	0	0	0	0
Emisní ážio	2 694 628	2 694 628	2 694 628	2 694 628
Rezervní fondy a nerozdělený zisk	229 116	229 116	229 116	229 116
Povinné rezervní fondy	52 863	52 863	52 863	52 863
Ostatní fondy z rozdělení zisku	0	0	0	0
Nerozdělený zisk z předchozích období	176 253	176 253	176 253	176 253
Další odčitatelné položky z původního kapitálu	-79 458	-89 178	-114 278	-112 507
Goodwill				
Nehmotný majetek jiný než goodwill	-79 458	-89 178	-114 278	-112 507
Negat. oceň. rozdíl ze změn RH realiz. kapitál. nástrojů				
Účastnické CP vydané osobou s kvalifikov. účastí v bance	0	0	0	0
Dodatkový kapitál (Tier 2)	238 950	246 650	269 300	273 800
Odčitatelné položky od původ. a dodat.kapitálu (Tier1+Tier2)	0	0	0	0
Kapitál na krytí tržního rizika (Tier 3)	0	0	0	0

C. ÚDAJE O KAPITÁLOVÝCH POŽADAVCÍCH

Souhrnná informace o přístupu Volksbank CZ, a.s. k posuzování dostatečnosti vnitřně stanoveného kapitálu vzhledem k současným a budoucím činnostem (vnitřně stanovená a udržovaná kapitálová přiměřenost):

Systém vnitřně stanoveného kapitálu je aplikován z úrovně centrály skupiny Volksbank a zahrnuje zejména následující komponenty:

- strategie řízení rizik
- identifikace rizik, kterým banka ve své činnosti čelí (kromě úvěrového, tržního a operačního rizika např. riziko likvidity nebo riziko koncentrace)
- kvantifikace míry těchto rizik ve formě kapitálu potřebného pro jejich krytí (vnitřně stanovená kapitálová potřeba), agregace výsledků pro jednotlivá rizika
- stanovení rizikové kapacity banky a v jejím rámci maximální akceptované míry rizik
- monitoring - ujištění, že vnitřně stanovené kapitálové zdroje jsou dostatečné vzhledem k vnitřně stanovené kapitálové potřebě
- strategické plánování zohledňující budoucí kapitálovou potřebu.

Systém odpovídá velikosti banky a povaze, rozsahu a složitosti jí prováděných činností. Kvantifikovatelná rizika jsou vyhodnocena v podobě vnitřně stanovené kapitálové potřeby, pro krytí ostatních typů rizik je využívána zbývající část kapitálových zdrojů. Podstupovaná rizika jsou tak obezřetně pokryta vnitřně stanovenými kapitálovými zdroji.

Údaje o kapitálových požadavcích na individuálním základě

v tis. Kč	30.6.2008	30.9.2008	31.12.2008	31.3.2009
Kapitálové požadavky celkem	3 114 163	3 195 176	2 916 273	2 901 420
Kap. pož. k úvěrovému riziku celkem	2 968 334	3 049 347	2 770 444	2 755 591
Kap. pož. k úvěr. riziku při STA celkem	2 968 334	3 049 347	2 770 444	2 755 591
Kap. pož. k úvěr. riziku při STA k expozicím celkem	2 968 334	3 049 347	2 770 444	2 755 591
Kap. pož. při STA k expoz. vůči institucím	125 483	150 351	138 262	205 350
Kap. pož. při STA k podnikovým expoz.	2 086 466	2 124 831	1 921 195	1 823 369
Kap. pož. při STA k retailovým expoz.	583 944	603 624	503 683	502 651
Kap. pož. při STA k expoz. zajištěným nemovitostmi	71 545	87 298	106 284	112 135
Kap. pož. při STA k expoz. po splatnosti	16 259	4 267	33 040	44 212
Kap. pož. při STA k expoz. v krytých dluhopisech	442	117	115	116
Kap. pož. při STA k expoz. vůči fondům kolekt. investování	2 190	2 211	2 431	2 796
Kap. pož. při STA k ostatním expoz.	48 935	36 968	31 388	34 030
Kap. pož. k trž. riziku při stand. přístupu (STA) celkem	0	0	0	0
Kap. pož. při STA k úrokovému riziku	0	0	0	0
Kap. pož. při STA k akciovému riziku	0	0	0	0
Kap. pož. při STA k měnovému riziku	0	0	0	0
Kap. pož. při STA ke komoditnímu riziku	0	0	0	0
Kap. pož. k operačnímu riziku celkem	145 829	145 829	145 829	145 829
Kap. pož. k oper. riziku při TSA	145 829	145 829	145 829	145 829